



montelimar-agglo.fr

Montélimar  
Agglomération  
RHÔNE & PROVENCE

Hiver 2026

S'éveiller dans l'agglo



le Mag de  
l'agglo

## Élections municipales : à noter

### Qui peut voter ?

Les personnes majeures à la date du scrutin et de nationalité française ou ressortissant d'un autre État membre de l'Union européenne et qui sont inscrites sur les listes électorales de la commune.



### S'inscrire sur les listes électorales

**Dates limites d'inscriptions :**  
le mercredi 4 février (en ligne)  
et le vendredi 6 février en papier

En ligne sur le site officiel du service public (vous devrez fournir une pièce d'identité valide (carte nationale d'identité ou passeport) et un justificatif de domicile récent (facture, quittance de loyer, avis d'imposition...) ou en mairie

### Les dates clés

**Premier tour :**  
**dimanche 15 mars**

**Second tour :**  
**dimanche 22 mars**

04

Retour en images

10

Culture

16

Jeunesse

18

Sport

20

Santé

24

Agriculture

26

Logement

### Chères habitantes, Chers habitants de Montélimar-Agglomération

En ce début d'année 2026, culture, services publics et cadre de vie sont au cœur de l'actualité de notre territoire.

Qu'il s'agisse de peinture avec l'exposition Dalva Duarte au MAC, de théâtre lors du festival Improsphère, de musique avec le Montélimar City Jazz ou de cinéma pour le festival Luminarium, notre territoire foisonne de propositions artistiques portées par les structures culturelles phares de notre agglomération. Des rendez-vous nocturnes complètent ces temps forts, à l'occasion des Nuits du Conservatoire et des Nuits de la Lecture à la Médiathèque Maurice-Pic.

De nouveaux outils numériques sont désormais à la disposition des usagers : le théâtre Émile-Loubet lance son site internet dédié, tandis que le centre aquatique Aloha, en plein chantier de modernisation, inaugure son application mobile. Des solutions intuitives conçues pour

faciliter l'accès aux informations et simplifier le quotidien des usagers.

Des zooms consacrés au PLUi-H, à la rénovation de l'habitat et au déploiement de la fibre rendront compte de la poursuite des actions en lien avec l'aménagement du territoire de l'agglomération et votre cadre de vie. Une page spéciale sur l'aide aux propriétaires pour la rénovation des façades patrimoniales est également au sommaire.

Santé, emploi, développement local et durable... Retrouvez vos rubriques habituelles consacrées à vos services du quotidien et aux initiatives citoyennes au fil des pages de ce numéro.

Enfin, événement fort et toujours très attendu, la CORIMA revient avec le printemps. La mythique cyclo sportive sillonnera les paysages de nos communes, parmi lesquelles Roynac, village à l'honneur de ce magazine.

Le Président de Montélimar-Agglomération

Montélimar  
Agglomération  
RHÔNE & PROVENCE

**Directrice de publication :** Marie-Christine Magnanon • **Cheffe d'édition :** Delphine Gonzales • **Rédacteurs :** Simon Marachian, Marlène Honorat • Maison des Services Publics, 1 avenue Saint-Martin 26200 Montélimar • T. 04 75 00 64 41 • montelimar-agglo.fr  
**Crédits photos :** Service Communication de Montélimar-Agglomération, Jean Delmarty • **Création graphique :** Stéphane Pascalis - Service communication • **Impression :** Imprimerie Bayle/Groupe Despesse • N°ISSN 2274-2298 . 34000 ex. Imprimés sur papier PEFC



# Retour en images



## Le numérique pour tous

En partenariat avec le CLSPDR (Conseil Local de Sécurité et de Prévention de la Délinquance Radicalisation) de la Ville de Montélimar, l'Agglo a mis en place un programme d'ateliers dédiés à la prévention et à l'éducation au numérique auprès des classes de 6<sup>e</sup> du territoire. Jusqu'en avril, près de 700 collégiens bénéficieront de ces ateliers menés directement dans les établissements scolaires.



## La crèche de Cléon d'Andran s'agrandit

Dès le deuxième trimestre 2026, la crèche accueillera 25 berceaux supplémentaires dans un cadre pensé pour le confort et l'éveil des enfants. Le futur aménagement réunira en un pôle unique, le Relais petite enfance et le lieu d'accueil enfants-parents de Cléon d'Andran.

## Ibrahim Maalouf et les jeunes musiciens du conservatoire ont partagé la scène

Alors qu'il se produisait au Palais des congrès le 23 novembre dernier, l'immense trompettiste Ibrahim Maalouf a fait monter sur scène des jeunes musiciens du Conservatoire musiques & théâtre de Montélimar Agglomération pour l'accompagner le temps d'un morceau. Mémorable !



## Des ateliers culinaires gourmands

Dans le cadre du Projet Alimentaire Territorial, Montélimar-Agglomération poursuit son engagement pour accompagner les habitants dans l'adoption d'une alimentation plus saine, locale et respectueuse de l'environnement. En novembre dernier, comme tout au long de l'année, un atelier cuisine, organisé en partenariat avec le CEDER Provence, a réuni de nombreux participants à Saint-Gervais-sur-Roubion.



## Hommage émouvant à Sébastien Chanal

L'UMS Football Montélimar a honoré la mémoire du footballeur et coach Drômois Sébastien Chanal en renommant le stade synthétique d'honneur de l'Hippodrome, en présence de nombreux joueurs, proches et élus locaux. Reconnu pour ses qualités sportives et humaines, il a su transmettre sa passion à de nombreuses générations.



## Une semaine bleue au profit des seniors

Comme chaque année, l'ensemble des communes de Montélimar-Agglo a participé à la Semaine bleue. Un rendez-vous incontournable qui permet au public senior de participer à une quinzaine d'ateliers et animations autour du bien-vieillir avec en temps fort le forum des seniors.



## De l'Écrit à l'Écran dans les communes

La commune de Châteauneuf-du-Rhône a eu le plaisir de participer à la 14<sup>e</sup> édition du festival de l'Écrit à l'Écran en projetant le film La Bonne Étoile, en présence du réalisateur Pascal Elbé à la salle polyvalente. Un moment convivial auquel de nombreux Castelneuvois ont assisté.



## Rock acrobatique : une compétition hors norme

En novembre dernier, le Palais des congrès de la Ville de Montélimar a accueilli pour la première fois le Championnat du monde de rock acrobatique. Une compétition hors norme qui a réuni des centaines de danseurs venus des quatre coins du monde durant trois jours. Un événement organisé par le Five dance club et l'école de danse Maurice Sabarot.



## Un forum concret pour trouver un emploi

En 2025, 1200 personnes se sont rendues au Palais des Congrès pour participer au Forum de l'emploi de Montélimar-Agglo. Une quinzaine de secteurs professionnels étaient représentés. L'occasion pour le public de rencontrer des employeurs ou de décrocher un entretien d'embauche.

## Une nouvelle base trail à Allan

La commune d'Allan a eu le plaisir d'inaugurer la base trail (VTT et randonnée) créée par Montélimar-Agglomération tourisme Drôme Provençale. Cet aboutissement va permettre d'étoffer l'offre pédestre et touristique locale. Au menu : 15 itinéraires aux difficultés variées, communs sur de nombreux secteurs pour canaliser les pratiques et assurer un entretien fiable des sentiers.



# Vœux 2026

Une Agglo, un destin commun



Le président de Montélimar-Agglomération a adressé ses traditionnels vœux à la population jeudi 8 janvier, entouré des élus des 27 communes de l'Agglo.

Devant plus de 1 000 personnes, il a salué chaleureusement l'engagement collectif des élus et des agents pour construire le territoire de demain.

**Un territoire attractif**  
riche de ses entreprises  
et de leurs savoir-faire

Pour découvrir  
la vidéo projetée  
lors de la cérémonie  
des vœux :



Les Montiliens réunis pour la cérémonie des vœux 2026



**Un territoire tourné vers l'avenir**  
où des projets se concrétisent !

**Un territoire connecté**  
où les liens se tissent  
entre les communes

**Un territoire de culture**  
qui vibre  
au rythme  
de ses  
événements

Du 12 mai au 31 octobre, découvrez une nouvelle exposition majeure au Musée d'art contemporain (MAC) qui mettra en lumière le travail de Nicolas Bouvier, écrivain voyageur et photographe. Une première mondiale.





## Deux Espeluchois deviennent internationaux de tennis-ballon

Les Espeluchois Audric Borel et Grégory Loche pratiquent le tennis-ballon aux Petites Manches de Montélimar. C'est dans ce club qu'ils ont répété leurs gammes, jusqu'à porter les couleurs de l'équipe de France lors du championnat d'Europe de tennis-ballon, du 22 au 27 octobre derniers à Algyő en Hongrie. À l'arrivée : une belle 5<sup>e</sup> place pour Audric et Grégory, scolarisés respectivement en seconde au lycée des Catalins et en 3<sup>e</sup> au collège Chabrilan. Ils se focalisent désormais sur leur prochaine aventure internationale : les championnats du monde, qui auront lieu à Chypre du 25 octobre au 1<sup>er</sup> novembre 2026.

De gauche à droite : Vincent Borel, coach adjoint, Grégory Loche, Audric Borel, et Jean-Marc Nginn, coach, lors des championnats d'Europe en Hongrie.

Pour plus d'information sur le club, contactez Jean-Marc Nginn au 06 50 69 63 50.



## Le pizzaiolo Maxime Mathiot poursuit sa moisson de titres mondiaux

Le Montilien Maxime Mathiot a remporté, le 5 novembre à Menton (Alpes-Maritimes), le trophée mondial de la Pizza Napolitaine dans les disciplines freestyle et large. Deux nouvelles récompenses dans l'impressionnante armoire à trophées du Montilien : champion de France de pizza freestyle à Rome en 2021, champion du monde de pizza freestyle à Rome en 2022, premier prix du concours "pizza a due" (pizza à deux)... Où s'arrêtera le chef de l'Officina ? « Ce titre c'est le fruit de nombreuses heures de travail. La pizza napolitaine est inscrite au patrimoine immatériel mondial de l'humanité par l'UNESCO, le procédé à suivre est donc très rigoureux. Je ressens une immense fierté, d'autant plus que je termine devant deux Napolitains sur le podium », s'est réjoui Maxime Mathiot, pour qui qualité et précision du geste sont les maîtres-mots, dans sa cuisine comme en compétition.

Maxime Mathiot a remporté, le 5 novembre 2025, le titre de champion du monde de pizza napolitaine à Menton.

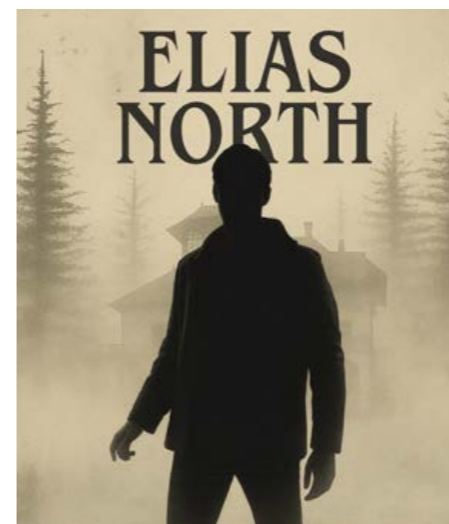
## Contribuez à la création d'un long-métrage montilien

Stephen Delboy et Fabien Bouzon, deux cinéphiles, recherchent des investisseurs pour financer leur premier film.

Ils n'ont pas (encore) obtenu d'Oscar mais au vu de leur motivation et talent, Stephen Delboy et Fabien Bouzon ont tout pour ! Ces deux mordus de cinéma ont décidé de réaliser leur premier long-métrage. Si l'écriture du scénario est en cours de finalisation, le duo a déjà choisi le nom du film : « The story of Elias North » qui fait référence au personnage principal de l'histoire... d'horreur ! Un genre cinématographique choisi pour deux raisons : « Nous adorons les films d'horreur, et puis c'est techniquement moins coûteux à réaliser », commente le Montilien Stephen Delboy. Sans trop en dévoiler, les spectateurs frissonneront en découvrant la vie d'Elias North, un écrivain en quête d'inspiration qui se retire avec sa compagne dans une villa isolée. Un lieu obscur qui réveille en lui des souvenirs et brouille la réalité, jusqu'à faire vaciller tout ce qu'il croyait réel...

### Un projet bénévole

Un projet porté bénévolement par leur association REC404PROD qui compte une vingtaine de personnes dont des professionnels motivés et passionnés. « Nous avons déjà monté l'équipe technique. C'est très motivant de voir que des gens nous soutiennent », confie Fabien Bouzon. Pour lui, il s'agit de son premier long-métrage. « Mes parents m'ont enseigné une culture du cinéma mais ma passion du cinéma s'est développée au lycée et m'a conduit à suivre une licence Arts du spectacle et lettres modernes à Valence. Depuis quatre ans, je m'essaie à la caméra », ajoute-t-il.



Fabien Bouzon et Stephen Delboy souhaitent réaliser et produire leur premier long-métrage.

### Une histoire de passion et d'amitié

Stephen Delboy, quant à lui, est tombé en amour pour le 7<sup>e</sup> art il y a plus de dix ans. Autodidacte dans l'âme, Stephen s'est formé à la réalisation en frappant aux portes et en regardant des vidéos YouTube. Durant le Covid, il est même devenu critique de cinéma et a réalisé plusieurs courts-métrages. De multiples expériences qui l'ont mené à rêver plus grand. « J'ai conscience que c'est dur et même fou de vouloir créer un film. Beaucoup m'ont découragé mais avec Fabien, nous sommes à fond et nous nous complétons beaucoup dans nos compétences ».

### Participez à la campagne de don en ligne lancée

Pour concrétiser leur projet, ils ont ainsi besoin d'être soutenus financièrement. Dans cette perspective, ils ont lancé une campagne de soutien en ligne. Au-delà de leur volonté à réaliser un rêve, le duo souhaite aussi valoriser le patrimoine architectural et paysager drômois à travers leur film. « La Drôme, c'est notre maison et c'est un territoire tellement beau ! C'est un département qui accueille régulièrement des équipes de films parisiens connus. Cette fois-ci, nous aimerions montrer qu'il est aussi possible pour des locaux de tourner des films », insiste Stephen Delboy, co-réalisateur. Le duo espère pouvoir démarrer le tournage d'ici un an.

Contact : [rec404prod@gmail.com](mailto:rec404prod@gmail.com)  
Pages Instagram et Facebook : [eliasnorthmovie](https://www.instagram.com/eliasnorthmovie).

Pour soutenir le projet :





## Festival Luminarium

THÉÂTRE ET CINÉMA LES TEMPLIERS

DU 27 AU 29 MARS

Une première à Montélimar !

Une immersion dans le cinéma d'animation.



La 4<sup>e</sup> édition du festival Luminarium, parrainée par Roland Boschi, dessinateur chez Marvel, se déroulera pour la première fois à Montélimar du 27 au 29 mars au théâtre et au cinéma Les Templiers. Durant trois jours, le public aura la possibilité de s'immerger dans le cinéma d'animation au travers de plusieurs temps forts. Le but de l'événement ? Valoriser la nouvelle génération du cinéma d'animation. Ainsi, 11 écoles internationales de cinéma participeront. « Au total, 12 courts-métrages d'animation, réalisés par des étudiants en fin de cycle scolaire, seront projetés chaque jour », annonce Franck Mazy, créateur du festival.

### Découvrir les nouveaux talents

L'objectif de l'événement est de faire connaître au grand public les nouveaux talents du cinéma d'animation. « Lors de la création de Luminarium, nous sommes partis d'un constat simple : il n'existait pas de festival dédié aux nouveaux talents. Lorsque nous nous sommes rapproché des écoles, elles ont été ravies pour plusieurs raisons : ça fait parler de la filière et les étudiants ont l'opportunité d'avoir un retour du grand public et pas uniquement des professionnels.

### Casser les codes

Si généralement, l'image du cinéma d'animation est plébiscitée par un public jeunesse, le festival Luminarium souhaite montrer la diversité des thèmes abordés par ce genre. « Ce sont souvent des sujets de société qui sont choisis ». Pour cette raison, le festival Luminarium est déconseillé aux enfants de moins de dix ans. À noter qu'un entracte de 15 minutes est prévu lors de chaque séance de projection. Dans cet interlude, un ciné-concert ou un ciné-impro seront proposés. Le festival Luminarium proposera également plusieurs rencontres : débats, conférence, exposition...

Infos pratique : Séance : 12€

Tarif - 12 ans : 10 € / Tarif réduits : 10€

## Festival Les Mycéliades

CINÉMA LES TEMPLIERS/MÉDIATHÈQUE

31 JANVIER AU 15 FÉVRIER

Le festival qui interroge les futurs arrive dans l'Agglo.

Ce festival de science-fiction mêlant cinéma, littérature et jeux vidéo nous donnera à voir des récits centrés sur "les résiliences", fil conducteur de L'édition.

L'occasion de faire intervenir de nombreux experts, auteurs, scientifiques, vidéastes,... Et de (re)voir de grands classiques du cinéma (Mad Max, Take Shelter) ou des chefs d'oeuvre récents du cinéma d'animation (Arco, Flow, Les Enfants de la mer) sur grand écran.



Programme détaillé



## Nuits de la lecture

MÉDIATHÈQUE

21, 23 ET 24 JANVIER

Comme chaque année, la médiathèque intercommunale de Montélimar-Agglomération participe aux Nuits de la lecture qui se tiendront les 21, 23 et 24 janvier. Organisé par le ministère de la Culture depuis 2017, cet événement national célèbre avant tout le plaisir de lire en proposant de nombreux rendez-vous dans le réseau des médiathèques. À ce titre, les habitants pourront profiter d'une multitude d'animations au sein de la médiathèque. Parmi elles : blind test, rencontres, concert, conférence, exposition, ateliers, jeux...



Programme détaillé



## Nuit des conservatoires

CONSERVATOIRE MUSIQUES ET THÉÂTRE

30 JANVIER

À vos agendas ! Si vous souhaitez découvrir le contenu pédagogique proposé par le Conservatoire musiques et théâtre, rendez-vous le vendredi 30 janvier 2026. De 18h à 23h, participez à de nombreux temps forts : batucada, ateliers interactifs, parcours d'éveil, concerts... Tous les ingrédients seront réunis pour que vous passiez un bon moment musical.



### À vous la scène !

Mercredi 11 mars

Salle de concert le Tintamarre

Vous êtes un groupe ou un artiste de musiques actuelles (blues, rock, metal, electro, rap, jazz, chanson...), et vous souhaitez partager votre musique sur scène ? Le Conservatoire vous ouvre ses portes.

Comment faire ?

Répondre à l'appel à candidature en ligne avant le 30 janvier 2026. Trois groupes seront sélectionnés sur écoute (résultats le 3 février). **Les conditions :** être un groupe ou un artiste amateur, avoir un répertoire de 30 minutes, pouvoir présenter un enregistrement audio ou vidéo.



Formulaire de candidature



## Dalva Duarte : exposition prolongée

MUSÉE D'ART CONTEMPORAIN

JUSQU'AU 22 FÉVRIER

Compte tenu de l'engouement suscité par l'exposition *Amazônia* de l'artiste Dalva Duarte, le Musée d'art contemporain de Montélimar (MAC) a décidé de la prolonger. Pari plus que réussi pour cette rétrospective autour d'une artiste internationale assez unique. Les toiles monumentales de Dalva Duarte vous enveloppent dans la majestueuse forêt amazonienne où les couleurs dégagent une puissante énergie. **Adaptée au public familial.** Entrée libre aux horaires d'ouverture.

DALVA DUARTE - 2025  
+ de 16 000 visiteurs  
et 1363 scolaires

### Les actus du MAC

Vendredi 23 janvier

Concert en dialogue avec l'exposition *Amazônia*

en partenariat avec le quartet Ophris et des élèves musiciens du Conservatoire à 19h et 19h45. Réservation auprès du Conservatoire.

Dimanche 22 février

Fermeture du MAC.

Du 12 mai au 31 octobre

Exposition de Nicolas Bouvier, écrivain voyageur photographe.

Une création mondiale de photos inédites en partenariat avec le festival Présence(s) Photographie.



# Festival ImproSphère, la recette d'un succès

THÉÂTRE ÉMILE-LOUBET

Entrée payante

DU 23 JANVIER AU 1<sup>ER</sup> FÉVRIER

3<sup>e</sup> édition du festival professionnel consacré au théâtre d'impro

Jusqu'où ira le festival ImproSphère ? Depuis son lancement en 2024 initié par Happi la Compagnie, le festival dédié au théâtre d'improvisation connaît un succès prometteur. En 2025, la seconde édition a attiré pas moins de 2900 personnes. Une belle fréquentation que la compagnie espère dépasser en 2026. « *Nous espérons que cette nouvelle édition marquera le festival dans le temps* », confie Fabrice Bernard, chargé de diffusion au sein d'Happi la Compagnie.

Pour lancer le festival, le format préambule est conservé avec la participation de deux communes de l'agglomération : Savasse et Montboucher-sur-Jabron. L'épilogue du festival se tiendra, quant à lui, à Allan le 6 mars.

Une dimension de territoire souhaitée par la compagnie. « *Cela fait partie de notre ADN. Pour nous, il est important de montrer que le théâtre d'impro n'est pas réservé à une élite. Au contraire, c'est un genre populaire accessible à tous. C'est pour cette raison que nous tenons à organiser le préambule du festival dans les communes pour attirer un public qui ne se déplace pas spontanément au théâtre* » poursuit Fabrice Bernard.

**+** Profitez d'un espace gourmand convivial au foyer du théâtre -ouvert avant et après les représentations- pour vous restaurer et rencontrer les comédiens.



Un festival qui valorise les compagnies

Au-delà de sa volonté à valoriser le théâtre d'improvisation auprès d'un public varié, le festival professionnel ImproSphère a à cœur de programmer des compagnies aussi bien nationales, régionales que locales. « *Notre idée est de présenter au public la diversité que représente le théâtre d'improvisation (Vaudeville, Shakespeare...) grâce à des compagnies qui possèdent chacune une sensibilité. Pour les dénicher, nous menons un travail de veille et assistons à de nombreuses représentations* ».

Cette année, les spectateurs pourront ainsi découvrir la compagnie lyonnaise la LILY et sa création Ô bonne mère en hommage à Marcel Pagnol. Pour satisfaire un maximum de personnes, le festival ImproSphère proposera aussi neuf spectacles aux formats longs et courts. Un investissement bénévole et financier important pour la compagnie qui contribue au succès de ce festival montant. Pour celles et ceux qui souhaitent vivre le théâtre d'improvisation de façon immersive, soyez prêts ! Le public va être mis à contribution pour définir certains éléments d'un spectacle...

**L'association Happi la Compagnie**

Créée en 2018, la compagnie a pour vocation de faire rayonner la pratique du théâtre d'improvisation. Sous la houlette du président et co-fondateur, William Meyssonier, pas moins de 200 membres œuvrent pour proposer différents spectacles et interventions auprès des écoles. Au fil des années, l'association a développé son savoir-faire en créant en 2024 la première édition de son festival professionnel ImproSphère sur lequel interviennent 50 bénévoles.

# Ça va swinger avec Montélimar CityJazz

THÉÂTRE ÉMILE-LOUBET

DU 13 AU 15 MARS

Immergez-vous dans le jazz de la Nouvelle-Orléans avec la 7<sup>e</sup> édition du Montélimar City Jazz.

Rien n'arrête la dynamique association Montélimar City Jazz ! Depuis sa création en 2015, elle travaille bénévolement pour faire rayonner le jazz et la ville à travers son festival éponyme. Pour cette septième édition, l'équipe associative a redoublé d'investissement pour programmer trois orchestres de renommée nationale et internationale. « *Nous sommes fiers de monter en gamme cette année* », commente Dominique Amalric, présidente de l'association. Le public découvrira ainsi :

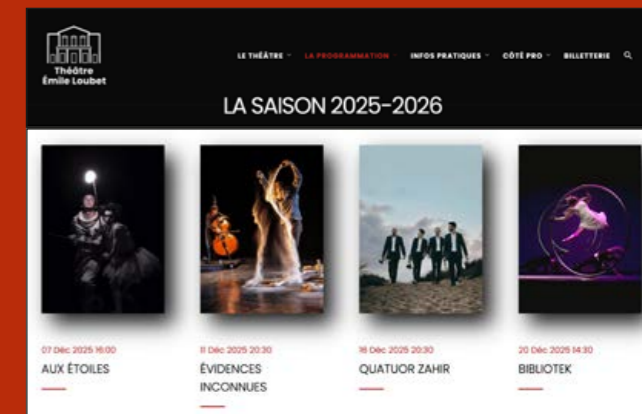
**vendredi 13 mars à 20h30** : le groupe manouche avec Steeve Laffont quartet qui a été programmé dans de grands festivals comme Jazz'in Merciac, Wolfi jazz festival, Jazz en Comminges. La violoniste Aurore Volqué, qui accompagne souvent Thomas Dutronc, sera présente.

**samedi 14 mars à 20h30** : place au jazz de la Nouvelle-Orléans avec le groupe Washboard swing Four avec le grand trompettiste Éric Luter, fils de Claude Luter.

**dimanche 15 mars à 15h30** : le public pourra assister à un concert de gospel composé de huit solistes, quatre musiciens et d'une dizaine de choristes. Une programmation riche qui attire chaque année de nombreux spectateurs. « *Cela fait chaud au cœur de voir que le public répond au rendez-vous chaque année* », confie la présidente.



**+** Le tarif pour une soirée est de 28 euros. Un pass pour les trois jours est disponible au prix de 68 euros. Les réservations se font par téléphone au 07 80 22 64 ou sur le site [montelimarcityjazz.fr](http://montelimarcityjazz.fr)



## Le théâtre Émile-Loubet lance son site internet !

Après plusieurs mois d'élaboration, le théâtre Émile-Loubet de Montélimar-Agglomération bénéficie d'un site internet moderne.

**De nombreuses rubriques à découvrir :**

- **Billetterie en ligne** : pratique pour réserver facilement des places de spectacles.
- **La programmation** : bien détaillée pour découvrir les spectacles à venir, les programmes des saisons précédentes, mais aussi l'accueil des scolaires et des médiations autour des spectacles.
- **L'histoire de l'édifice** : a connu de nombreuses rénovations depuis sa création (1882-1885).
- **L'équipe du théâtre** : le public peut aussi connaître les membres de l'équipe du théâtre dirigée par Quentin Vitart depuis 2024.
- **Informations pratiques** : le site du théâtre permet également d'accéder aux informations pratiques : accès, dates et horaires d'ouverture, contact...
- **Espace ressources dédié aux professionnels** : accessible et permet aux professionnels scolaire et presse de trouver les documents ou coordonnées utiles à leurs besoins : fiches techniques et plans du théâtre, documents administratifs etc.



## Valorisation des façades patrimoniales : une nouvelle aide financière pour les propriétaires

En novembre dernier, Montélimar-Agglomération a signé une convention avec la Fondation du patrimoine Rhône-Alpes. Cette initiative va permettre de favoriser la rénovation des façades en soutenant financièrement les propriétaires.

Plusieurs propriétés montéliennes ont déjà bénéficié d'une aide pour rénover leur façade.

**14 projets ont bénéficié d'un label**

Communes de La Laupie, Marsanne, Cléon-d'Andran, Sauzet, Montélimar, Châteauneuf-du-Rhône, La Touche et Puygiron...



Les immeubles éligibles à la labellisation de la Fondation du patrimoine pourront bénéficier du fonds de 20 000 € que la collectivité va verser chaque année à cet organisme. Grâce à ce fonds, la Fondation du patrimoine est en mesure de verser au propriétaire une aide de 2 % du montant de travaux éligibles. Ce soutien permet aux propriétaires de bénéficier d'un avantage fiscal de 50 % du montant de travaux sur une période de cinq ans. Un effet levier pour assurer le financement et s'assurer de la qualité de ces rénovations et de la préservation du patrimoine.

### Les conditions d'attribution de l'aide

- ▶ Disposer à titre privé d'un immeuble à caractère patrimonial visible depuis la voie publique
- ▶ Rénover l'ensemble des éléments de façade (enduits, garde-corps, descentes d'eaux pluviales...) et au besoin des menuiseries et de la toiture
- ▶ Travaux de qualités ayant pour but de sauvegarder les caractéristiques d'origine de l'édifice, validés techniquement (choix des matériaux) et esthétiquement par l'Architecte des Bâtiments de France
- ▶ Signature d'une convention et adhésion auprès de la Fondation du patrimoine.
- ▶ Les projets éligibles sur les périmètres des aides façade de l'ensemble des communes de Montélimar-Agglomération pourront bénéficier de cette aide et de son avantage fiscal, sauf sur Montélimar, où l'immeuble doit être situé dans le périmètre du Site patrimonial remarquable.
- ▶ **Sont exclues** : les propriétés dont les fenêtres sont équipées de volets roulants. Il en va de même pour les maisons dotées de fenêtres en PVC.

### Les démarches à suivre

**Contactez la MAISON INTERCOMMUNALE DES PROJETS** qui pourra vérifier que l'immeuble est dans le périmètre éligible et vous orientera soit vers l'architecte conseil, soit vers la Fondation du patrimoine.

Quartier Saint-Martin, Montélimar  
04 75 00 25 21  
maisondesprojets@montelimar-agglo.fr

**Un rendez-vous conseil sera proposé en présence d'un technicien des Architectes des Bâtiments de France et de la Fondation du patrimoine afin d'identifier si l'immeuble peut bénéficier d'un label, et de proposer des préconisations esthétiques et techniques personnalisées. Après réalisation des devis, un plan de financement sera proposé.**

## Appel à projets Habitat innovant : qui sont les lauréats ?

L'appel à projets du service Habitat de Montélimar-Agglomération vise à créer des logements faciles, agréables, accessibles à tous et adaptés aux évolutions des modes de vie. Tout en répondant aux défis d'une communauté d'agglomération sobre, résiliente, inclusive et productive.



### Soutien à la réalisation du projet > 60 000 € par lauréat

**Bonus du jury**  
**1 SEM – JEAN-JAURES**  
2 Av. Jean Jaurès  
Montélimar

**ENTRÉE NOCAZE ET QUARTIER ST JAMES**  
Réhabilitation d'une friche urbaine et construction neuve d'un site stratégique

**10 LOGEMENTS**  
locatifs produits :  
quatre T2 - cinq T3 - un T4  
(+ rez-de-chaussée commercial 810 m²)

**Calendrier** : travaux 2026-2027.  
**Coût opération** : 2 464 554 €.

Optimisation de la parcelle avec réhabilitation + démolition reconstruction. Tous les logements sont PMR avec patio ou terrasse, stationnements végétalisés et perméables. Réhabilitation avec DPE étiquette B. Panneaux photovoltaïques.

**2 SCI Pigeonnier**  
14 Rue Pierre Julien  
Montélimar

**CENTRE HISTORIQUE**  
Nombreux arrêtés de mise en sécurité dans cette copropriété

**8 LOGEMENTS**  
conventionnés produits :  
deux T1 - deux T2 - quatre T3  
(+ 160 m² de commerces en rez-de-chaussée, non pris en compte dans l'appel à projet).

**Livraison** : juin 2027.  
**Coût opération** : 1 310 000 €

Rénovation complète d'un bâtiment vacant et vétuste avec changement des menuiseries, mise en place de pompe à chaleur eau/eau... Présence d'une cour intérieure aménagée en espace commun et d'un local vélo.

**3 SEM – LES HALLES**  
61 au 71 Rue Pierre Julien  
Montélimar

**CENTRE HISTORIQUE**  
Îlot complexe (plusieurs bâtiments)

**18 LOGEMENTS**  
locatifs produits :  
un T1 - quatre T2, sept T3, un T4,  
un habitat partagé cinq studios  
(+ surface commerciale en rez-de-chaussée)

**Calendrier** : début des travaux : 2026  
Livraison : 2028.  
**Coût opération** : 5 942 729 €.

Restructuration de plusieurs bâtiments vacants et vétustes dans l'hypercentre. L'îlot est totalement reconfiguré (planchers, création d'une cour intérieure...). Les façades rue Pierre-Julien sont conservées mais le cœur d'îlot est démoli.

### Soutien à l'ingénierie > 10 000 € maximum

**DRÔME AMÉNAGEMENT HABITAT**  
**MISSION D'ÉTUDE ET DE PROGRAMMATION URBAINE POUR LA RECOMPOSITION DU SECTEUR NOCAZE SECTEUR NORD**

Finalité de l'étude : qualifier les opérations à réaliser dans la partie nord du quartier Nocaze, en cohérence avec les engagements de la convention entre les différentes parties prenantes et l'État, dans la perspective d'une labellisation Écoquartier, et de répondre aux enjeux du Contrat de Ville 2024-2030 pour lequel le quartier Nocaze-Grèzes est éligible.





## Places disponibles dans les crèches

Plus de flexibilité dans les crèches de l'Agglo



Plus d'infos



Pour répondre au mieux aux besoins des parents, l'Agglo, en concertation avec le pôle Petite enfance, propose **un accueil dédié aux besoins ponctuels pour les enfants âgés de trois mois à six ans.**

Pour tout renseignement, les parents doivent contacter directement la directrice du multi-accueil souhaité. L'inscription devient définitive après constitution du dossier administratif.

## Inscription périscolaire 2026\*

\*pour la période de janvier à avril 2026



Plus d'infos



**Pour inscrire vos enfants au périscolaire, rendez-vous en ligne sur le Portail Famille.**

## Un coup de pouce aux jeunes du territoire avec l'association C'possible

L'association souhaite créer des partenariats avec les lycées professionnels du territoire pour intervenir auprès des élèves afin de lutter contre le décrochage scolaire.



**Yannick Pollet, en tant que coordinateur Drôme Ardèche, présente-nous le rôle de l'association C'possible**

Fondée en 2008 et présente dans sept régions dont l'Auvergne-Rhône-Alpes (AURA) depuis 2019, notre association a pour but d'accompagner gratuitement des lycéens qui suivent un cursus professionnel pour leur éviter le décrochage scolaire. Aujourd'hui en France, 370 000 postes sont non pourvus tandis qu'en parallèle, les lycées professionnels recensent 60 000 jeunes qui abandonnent leur projet professionnel pour de multiples raisons. En région AURA, nous touchons 5000 jeunes à travers nos ateliers et notre mentora et nous réalisons plus de 370 ateliers par an.

**+ de 370 ateliers par an**

**Comment se décline votre accompagnement ?**

Nous ne sommes pas là pour prendre la place des professeurs. L'idée, c'est d'animer plusieurs ateliers d'1h30 au sein des classes en abordant différents thèmes : les valeurs de la société (estime de soi, stress, citoyenneté, posture en entreprise, simulations d'entretien...) mais aussi des astuces pour rédiger un CV ou un rapport de stage.

Nous abordons aussi la thématique culture pour présenter la ville aux jeunes en organisant des visites au sein des musées, théâtres etc. Après ces ateliers, nous proposons du mentora individuel sur la base du volontariat avec un bénévole qui suit un jeune durant son année scolaire afin de l'aider sur tous ces sujets. Notre autre mission vise à créer des partenariats gagnant-gagnant avec des entreprises locales pour embaucher des jeunes motivés à travailler.

**Quel message souhaitez-vous transmettre aux établissements scolaires professionnels ?**

Nous recherchons activement des lycées professionnels prêts à s'engager avec notre association. Nous avons également besoin de trois bénévoles prêts à animer des ateliers. Notre association est conventionnée avec l'Éducation nationale et les rectorats des régions dans lesquelles elle intervient.

**Infos pratiques**  
yannick.pollet@cpossible-asso.fr

**Pour devenir bénévole**  
cpossible-asso.fr



# La CORIMA, Drôme Provençale

## 15<sup>e</sup> édition – mars 2026

### Convivialité, plaisir, sportivité !

Que vous soyez randonneur, contemplateur, baroudeur, compétiteur, puncheur, les 350 bénévoles et tous les organisateurs vous attendent avec impatience pour vous offrir des instants de bonheur dans la bonne humeur.



**Samedi 28**  
Sud de la Drôme Provençale

**GRAVEL**  
**3 randonnées**  
67 km / 85 km / 104 km

**400 participants max.**  
sur la totalité des parcours le samedi

Les tracés sont en grande partie les mêmes que ceux de 2025 mais ils ont été fortement modifiés sur le retour pour éviter d'avoir à lutter contre un vent de face désagréable en cas de Mistral.

Le petit circuit est entièrement balisé, les compléments pour les deux grands circuits s'effectuent sur trace gpx.

**Une marraine pour le gravel** du samedi :  
**Nathalie Baillon** cycliste française adepte des ultra distances en gravel et autrice de nombreux exploits dans ce domaine.



PROGRAMME



**Dimanche 29**  
Arrière-pays montilien

**4 circuits route**  
60 km / 93 km / 125 km / 156 km

**2400 participants max.**  
sur la totalité des parcours le dimanche

Les trois grands circuits sont sensiblement les mêmes que ceux de 2025 mais, pour varier les points de vue, le sens de rotation a été inversé. Le retour a été partiellement modifié pour éviter les grandes routes. Ils peuvent être parcourus soit en formule cyclosportive, soit en formule randonnée. Les cyclosportives sont inscrites aux calendriers de la FFC et du Trophée Label d'Or.

La Montilienne (60 km), dédiée aux randonneurs uniquement, a été rallongée pour vous permettre d'apprécier la plaine des Andrans.

Un beau ravitaillement vous attend à l'arrivée.

**Le parrain pour la route sera bientôt annoncé...**

## Aloha passe au tout digital

Pour faciliter l'accès au centre aquatique et dynamiser son offre, Montélimar-Agglomération propose une nouvelle application smartphone.

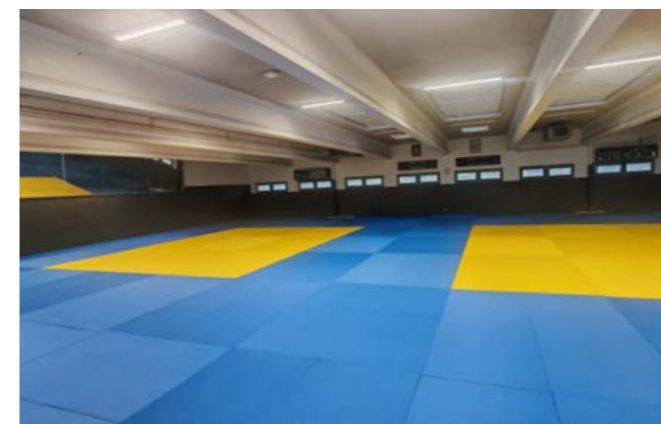


Bonne nouvelle pour les usagers du centre aquatique ! L'équipement sportif étoffe son offre et simplifie son accès grâce à la mise en place d'une application smartphone Tiksy. Un changement digital qui s'accompagne de plusieurs nouveautés. Les habitants peuvent désormais réserver en ligne leur créneau et accéder en un clic à un nouveau planning d'activités. L'application propose également à chaque usager des offres personnalisées. Une application sur laquelle les utilisateurs retrouveront de nouvelles activités aquatiques.

### La consommation énergétique d'Aloha optimisée

Outre la mise en place de cette application, le centre aquatique s'inscrit dans une démarche vertueuse. Montélimar-Agglomération, le service des sports avec les équipements aquatiques ont pris la décision d'implanter un nouveau logiciel pour basculer l'ensemble du fonctionnement d'Aloha sur une technologie RFID (qui repose sur une puce utilisant des ondes comparables à celles du Bluetooth ou du wifi). Grâce à cela, le centre aquatique connaîtra en temps réel la fréquentation maximale instantanée (FMI) de la piscine. Ces données, obligatoires, sont indispensables pour optimiser la consommation énergétique. Un audit est en cours. Dans les prochains mois et années, la gestion des produits chimiques, des températures d'eau et de l'ensemble des paramètres techniques en fonction des taux de fréquentation pourra être affinée. Ce dispositif contribuera aussi à améliorer le taux d'occupation.

 **Plus de 50 000 entrées en 2025**   
Exclusivement issues du public individuel



### Le dojo des Alexis rénové

Les agents des équipements sportifs ont procédé au remplacement des tapis du dojo du gymnase des Alexis. Les anciens matelas, qui dataient de plus de 20 ans, ont été changés au bénéfice des scolaires et des associations, en régie par les services de l'Agglo. Le dojo est d'ores et déjà opérationnel et en service.

## Agenda

**Danse latine** Samedi 24 janvier  
Gala de l'école Sabarot  
Espace éducatif et sportif

**Escrime** Samedi 21 et dimanche 22 février  
Épreuve nationale (- de 17 ans fille et garçon)  
Dojo des Alexis

**Judo** Samedi 28 février et dimanche 1<sup>er</sup> mars  
Coupe régionale individuelle minimes  
Espace éducatif et sportif

**Badminton** Samedi 25 et dimanche 26 avril  
Tournoi international du Nougat  
Espace éducatif et sportif



## Sauzet : le projet de l'îlot de la Poste en bonne voie

La commune a récemment fait mener des études techniques pour vérifier les conditions de faisabilité du projet.



La Ville de Sauzet demeure confiante pour la bonne poursuite du projet de l'îlot de la Poste, porté par la SEM (Société d'économie mixte de Montélimar-Agglomération). Grâce aux différentes études engagées et échanges menés avec les différents partenaires, les points problématiques ont pu être levés. L'opérateur Orange a annoncé qu'il était possible de réaliser le projet sans déplacer le Nœud de raccordement abonnés (NRA) présent au sein du bâtiment. De son côté, la Poste a accepté de déplacer temporairement son activité dans les anciens locaux de l'ancienne perception, durant le temps des travaux d'aménagement.

### Le contenu de l'îlot de la Poste se précise

Les études prévoient plusieurs espaces au sein de l'îlot de la Poste. Ainsi, l'hypothèse prévoit la création de surfaces des activités commerciales et de services : un commerce de proximité, des surfaces commerciales complémentaires donnant sur la rue principale, un local pour restaurant et un autre pour usage administratif. Le projet est pensé pour intégrer la possibilité de créer environ dix logements (du T1 au T4) et accueillir des activités médicales et paramédicales (sous réserve des besoins identifiés et des conditions de faisabilité). Concernant les aménagements extérieurs, une attention particulière sera donnée sur la bonne organisation du stationnement, les cheminements piétons, la gestion des circulations etc.

### Les prochaines étapes

Prochainement, l'analyse de la faisabilité du projet se poursuivra avec l'étude des conditions foncières et la définition des modalités de sélection de l'équipe de maîtrise d'œuvre, le tout, en concertation avec les partenaires concernés.

## Une maison de santé pluri-professionnelle à Châteauneuf-du-Rhône

Le projet de santé entre dans sa phase de concrétisation avec le démarrage des travaux.



L'établissement devrait ouvrir ses portes au second trimestre 2027.

D'ici mai 2027, la commune de Châteauneuf-du-Rhône verra l'ouverture de son premier pôle de vie et de santé d'une superficie totale de 1650 m<sup>2</sup> dont près de 950 m<sup>2</sup> dédiés à la future maison de santé pluri-professionnelle. Ce projet de santé, validé par l'Agence régionale de santé (ARS) et initié par une équipe de professionnels de santé va permettre de répondre aux besoins du territoire local où la population vieillissante a des besoins de soins réguliers et multidisciplinaires.

### Améliorer l'accès aux soins

Dès son ouverture, l'espace comptera ainsi deux médecins généralistes, une diététicienne, quatre ergothérapeutes, deux ostéopathes et quatre infirmières, un orthophoniste, un orthoptiste, un neuro-psychologue, un kinésithérapeute (spécialisé dans la prise en charge du cancer du sein), une psychomotricienne et une pédicure-podologue. Cette équipe proposera un projet de santé composé de plusieurs actions comme la prévention contre le surpoids et l'obésité chez l'enfant, la souffrance psychique ou encore la mise en place de protocoles de prise en charge pluri-professionnels. La construction du centre multidisciplinaire de santé est un projet porté en co-maîtrise d'ouvrage par la SEM Montélimar-Agglomération Développement et la commune de Châteauneuf-du-Rhône, et co-construit avec les professionnels de santé. Le bâtiment comptera trois niveaux et offrira également une salle communale multi-activités ainsi que 10 logements adaptés aux seniors et deux logements prévus pour les apprenants en médecine qui seront accueillis à la maison de santé. Un projet d'envergure soutenu par Montélimar-Agglomération, par la commune ainsi que la Carsat, le Département de la Drôme et la Région Auvergne-Rhône-Alpes.

## Contrat Local de Santé : c'est signé !

Cinq axes forts ont été choisis pour l'horizon 2025-2030.

### LA COORDINATION

Animer et coordonner l'ensemble des acteurs autour du projet du Contrat local de santé à travers les fiches actions.

### L'ACCÈS AUX SOINS

Faciliter l'installation des professionnels de Santé et améliorer l'attractivité du territoire. Fluidifier l'accès aux soins pour les habitants du territoire et en particulier les personnes éloignées du système de santé.

### PARCOURS DE SANTÉ

Développer des dispositifs pour faciliter les parcours de santé des différents publics : les seniors, les jeunes, les personnes en situation de précarité...

### SANTÉ ENVIRONNEMENT

Sensibiliser à la fois le grand public et les professionnels de santé, aux liens existants entre notre environnement et notre santé et notamment autour de la thématique du logement.

### SANTÉ MENTALE

Améliorer la santé mentale des habitants avec des actions « d'aller vers » les personnes isolées. Promouvoir la santé mentale lors d'événements publics.

Le Contrat Local de Santé 2025-2030 s'inscrit dans une démarche globale de promotion de la santé et d'une volonté politique en faveur de la réduction des inégalités sociales de territoire. Les axes structurant ce contrat sont la prévention, la promotion de la santé, l'accès aux soins et l'accompagnement médico-social. Il s'agit également de prendre en compte les facteurs environnementaux et sociaux ayant une incidence sur l'état de santé des habitants.

Le Contrat Local de Santé identifie les vulnérabilités du territoire et recense les actions à mener visant à améliorer les contextes environnementaux et sociaux ayant un impact sur la santé de la population.



## La Mutuelle Régionale Auvergne-Rhône-Alpes : Un engagement pour la santé et le pouvoir d'achat

La Région Auvergne-Rhône-Alpes, en partenariat avec divers acteurs, propose aux citoyens une offre de couverture santé complémentaire (mutuelle) conçue pour :

- Préserver le pouvoir d'achat des habitants,
- Renforcer la solidarité régionale,
- Améliorer l'accès aux soins pour tous.

Ce dispositif garantit aux adhérents un tarif avantageux et compétitif sur le long terme. L'engagement est de limiter l'augmentation annuelle des prix, assurant ainsi le maintien des tarifs parmi les plus préférentiels de la région.

Dans le cadre de sa politique sociale, la Ville facilite l'accès au dispositif pour ses habitants et les personnes exerçant une activité professionnelle sur son territoire.

### Cette offre s'adresse prioritairement aux :

- Étudiants et jeunes sans emploi,
- Seniors et retraités,
- Travailleurs non-salariés (TNS) : agriculteurs, professions libérales, commerçants, artisans, etc,
- Demandeurs d'emploi (chômeurs),
- Salariés en situation particulière : intérimaires, CDD, multi-employeurs, ou CDI à temps partiel.



CCAS de Montélimar : 04 75 00 26 02  
Plateforme régionale : 04 28 00 28 00



# Déploiement de la fibre optique : où en est-on ?

Montélimar-Agglomération suit de près l'avancée du déploiement de la fibre optique sur son territoire.



Montélimar-Agglomération participation financière  
**+ de 1,4 million €**

**97 %**  
déployé sur le territoire



En cours de déploiement depuis dix ans, la fibre optique sur le bassin de Montélimar-Agglomération touche bientôt à sa fin. Pour rappel, la maîtrise d'ouvrage du réseau est entièrement pensée et gérée par deux opérateurs distincts : le syndicat Ardèche Drôme Numérique (ADN) et Orange. Les 15 communes dont le réseau fibre est déployé par Orange atteignent un taux de déploiement dépassant les 97%. Le reste à faire relève principalement de situations techniques complexes et d'accès nécessitant des interventions complémentaires.

**Pour le territoire géré par l'opérateur public ADN, la fibre optique est déployée sur plus de 4200 prises. La fin du déploiement est prévue en 2030.** Sur cette portion, Montélimar-Agglomération participe financièrement à hauteur de 300 euros par ligne à construire ce qui représente un investissement de plus de 1,4 million d'euros. Le reste du financement est apporté par la Région Auvergne-Rhône-Alpes, les Départements de l'Ardèche et de la Drôme, l'État et l'Europe.

## Arrêt du réseau cuivre : une échéance à anticiper

L'opérateur Orange a engagé la fermeture progressive de son réseau historique en cuivre obsolète sur tout le territoire national pour 2030. Cette transition, pilotée par l'État, entraînera à terme la suppression des accès ADSL au profit de la fibre optique. Les entreprises et les particuliers sont donc encouragés à se préparer dès maintenant en réalisant un audit de leur parc de lignes analogiques pour identifier les équipements critiques (téléphones, alarmes etc) et planifier leur migration.

- **Janvier 2027** : arrêt pour Charols, Cléon-d'Andran, Manas, Puy-Saint-Martin, Roynac.
- **Octobre 2028** : arrêt pour Ancône, Condillac, Espeluche, La Laupie, Les Turrettes.

Pour les autres communes, les dates seront confirmées prochainement.

## Où puis-je trouver d'autres informations ?

➔ Pour retrouver des informations détaillées et des réponses à vos questions, rendez-vous sur le site internet du gouvernement dédié à la fermeture du cuivre et au passage au Très Haut Débit : [treshautdebit.gouv.fr](http://treshautdebit.gouv.fr)



dromolib

Écomobilité en Drôme



## Avec le dispositif Vélo égaux, pédalez en sécurité

L'association Dromolib a organisé à Montélimar un second atelier apprentissage vélo auprès d'un public en situation de précarité.

En novembre dernier, quatre Montiliens ont eu la chance de participer à un atelier d'apprentissage vélo. Organisée par l'association Dromolib en lien avec Montélovélo, cette session, déclinée en trois jours, a permis aux participants d'apprendre à faire du vélo et de revoir notamment le Code de la route. « C'est un programme national nommé Vélo égaux qui est testé dans 20 territoires pilotes dont la Drôme. Nous sommes chargés de le coordonner sur le département », explique Meike Fink, chargée de projet et animation mobilité au sein de Dromolib.

Son but ? Accompagner gratuitement des personnes en situation de précarité sociale et/ou financière vers l'autonomie en matière de mobilité. « L'idée, c'est de partir du postulat que le vélo peut être une solution pour les déplacements du quotidien », ajoute-t-elle. Pour optimiser l'accompagnement, un diagnostic est réalisé auprès de

chaque participant, ce qui permet à Dromolib d'évaluer le niveau de chacun. « C'est un atelier complet composé de cours théorique et pratique où certaines thématiques sont appuyées en fonction des besoins ». Un dispositif possible grâce aussi à un travail concerté avec l'ensemble des acteurs locaux. « À Montélimar, nous pouvons compter sur le Diaconat protestant, l'association Montélovélo et France Travail pour recenser les personnes dans le besoin ». À l'issue de l'atelier, un vélo d'occasion remis en état est offert aux participants. Depuis sa mise en place en Drôme, 150 personnes ont été formées.

Pour participer à une prochaine session :  
Contacter Meike Fink : 07 68 82 30 94  
[velo-egaux@dromolib.fr](mailto:velo-egaux@dromolib.fr) / Site : [dromolib.fr](http://dromolib.fr)



# Élan mosaïque, un projet fertile et solidaire

**L'ancien centre équestre de Puygiron se transforme en site partagé où de nombreux ateliers de jardinage et des animations seront proposés.**

Depuis octobre dernier, l'ancien centre équestre du paisible village de Puygiron connaît une certaine animation... L'espace verdoyant en friche est en train de renaître ! Sous la houlette de Christophe Bichon, formateur en permaculture et intervenant pour Montélimar-Agglomération, un vaste jardin partagé est en train de sortir de terre. Un projet qu'il mûrissait depuis quelques mois. « À l'origine, j'avais pour idée de créer une école de jardinage naturel ». Finalement, cette idée a été intégrée au projet global « Élan mosaïque » initié par la Sauvegarde 26 et piloté par une communauté d'actions : commune, mécènes, associations. Mais Christophe Bichon poursuivra les mêmes objectifs : « En tant que formateur, j'aurai à cœur d'animer des ateliers avec d'autres intervenants pour former les particuliers au jardinage mécanique et sans intrants chimiques (pesticides) avec la méthode permaculture\* », annonce-t-il.



En tant que formateur en permaculture et intervenant pour Montélimar-Agglomération, Christophe Bichon assurera des animations sur le site d'Élan mosaïque.

## D'autres enjeux viennent nourrir le projet

Le Jardin mosaïque a aussi pour but de favoriser le lien entre les publics, de les sensibiliser à une alimentation saine. Les bienfaits du jardinage sur la santé et la mobilité seront aussi valorisés ». Une initiative locale soutenue par Montélimar-Agglomération. Une véritable synergie s'est créée et de nombreux acteurs locaux tels que la commune de Puygiron, la CAF et l'Europe soutiennent ce projet. « Ils ont compris l'intérêt social du Jardin mosaïque qui va devenir un espace où les publics vont se rencontrer. Une partie de la production de fruits et légumes sera intégralement redistribuée gratuitement à des associations comme le Secours populaire, les Restos du cœur ou encore l'épicerie solidaire », annonce le formateur. Si l'espace vert s'étend sur un peu plus d'un hectare, une première parcelle de 1000 m<sup>2</sup> va être cultivée. « Nous allons développer l'activité progressivement car notre but n'est pas de faire du rendement ».



## Vous avez dit permaculture ?

*La permaculture est une méthode pour travailler la terre de manière non mécanique. Elle consiste à produire des fruits et légumes en s'inspirant du fonctionnement de la nature. C'est un système pensé pour coopérer avec les ressources de l'environnement.*



**Plus d'infos :**  
**jardin.mosaïque26@gmail.com**  
**Christophe Bichon : 07 83 31 16 84**

À terme, le site d'Élan mosaïque deviendra un véritable espace vivant où de nombreuses animations seront programmées : « nous espérons développer plusieurs ateliers et conférences variés » annonce le formateur en permaculture. En attendant les premières récoltes, le Jardin mosaïque espère pouvoir accueillir le public dès les premiers rayons de soleil printaniers, en mars.

# PLUi-H : le projet stratégique déjà défini !

**Après une phase de diagnostic, le projet stratégique du PLUi-H, déjà nommé « Projet d'Aménagement et de Développement Durables » (PADD), a été élaboré, présenté à la population et débattu par l'ensemble des élus. Une étape importante a été franchie !**

## 1 - Le PADD présenté à la population



Le projet stratégique du PLUi-H a été présenté à la population à Montélimar et Cléon-d'Andran lors de réunions publiques. L'occasion d'expliquer comment ce projet a été construit collectivement avec les élus et les acteurs du territoire. Cela a aussi permis d'échanger largement sur les grandes orientations de ce PADD pour construire le territoire en 2040 (200 participants sur les deux réunions publiques).

Découvrez en trois minutes le PADD du PLUi-H pour Montélimar-Agglomération à horizon 2040.



## 2- Le PADD débattu par les élus en conseil municipaux et en conseil communautaire



À l'issue des réunions publiques, les axes et les orientations générales affichés dans le PADD ont été présentés et débattus par l'ensemble de conseils municipaux des communes membres de l'Agglomération entre le 30 septembre et le 1<sup>er</sup> décembre 2025. En décembre dernier, ce PADD a été débattu au sein du conseil communautaire de Montélimar-Agglomération. Ce débat est donc venu clore cette étape d'élaboration du projet stratégique en officialisant les orientations générales du PADD.

## 3 - Le PLUi-H passe à l'étape suivante

En ce début d'année 2026, l'élaboration du PLUi-H passe à la phase réglementaire. Cette étape permet de cadrer les projets d'aménagement, de construction et de travaux :

- fixer des règles (règlement écrit et graphique)
- définir des objectifs (orientations d'aménagement et de programmation)
- établir un plan d'actions en matière d'habitat (Programme d'Orientations et d'Action).

Tout cela, dans l'objectif d'atteindre les ambitions que le territoire s'est fixés à l'horizon 2040.

## 4 - La concertation du public se poursuit

### Les outils pour vous informer sur le PLUi-H

- Les dossiers de concertation présents dans chaque commune de l'Agglomération et au siège de Montélimar-Agglomération (Maison intercommunale des Projets) composés notamment de synthèses des diagnostics territoriaux.
- Lettre d'info n° 1 du PLUi-H.
- Actualités sur le site internet de l'Agglo.

### Faites part de vos requêtes

- Registres de concertation présents dans chaque commune de l'Agglomération et au siège de Montélimar-Agglomération (Maison intercommunale des Projets)
- Courriers postaux : Monsieur le Président, Direction Urbanisme de Montélimar-Agglomération Maison des services publics, 1 avenue Saint-Martin, 26200 MONTE LIMAR
- E-mail : plui.concertation@montelimar-agglo.fr



## Des propriétaires accompagnés dans toute l'Agglo

### « Sans ces aides, je n'aurais pu mener mon projet à son terme »



Gilles Douyère réside dans l'Agglo depuis une dizaine d'années. Acquéreur d'un logement dans le centre-ville de Montélimar, il a bénéficié d'aides substantielles pour mener à bien sa rénovation. Explications.

#### Gilles, quel projet menez-vous actuellement dans le centre ancien de Montélimar ?

Je rénove un appartement de 125 m<sup>2</sup> que j'ai acquis au 142 rue Pierre Julien, et dans lequel je vais m'installer avec mes deux enfants. D'importants travaux étaient nécessaires, en particulier la réfection du plafond et l'isolation. En respectant les préconisations de l'architecte des Bâtiments de France et du Ceder, j'ai fait installer des menuiseries pour les fenêtres et du double vitrage, mais aussi un poêle à bois et une pompe à chaleur, pour passer d'une classe énergétique E à B.

#### Quelles démarches avez-vous effectué pour bénéficier de l'aide Rénov'Habitat ?

Il y a d'abord un devis global qui est fait par l'entreprise en charge des travaux, avec le détail technique de tous les aménagements. En me renseignant, j'ai été informé de l'aide financière proposée par l'Agglo et orienté vers l'ANAH pour bénéficier d'aides complémentaires. La procédure a pris environ deux mois, et a abouti à une prise en charge de 10 % de mon investissement total, soit près de 15 000 €. En ajoutant les autres aides, cela grimpe à 58 %.

#### Quel bilan tirez-vous de cet accompagnement ?

Le bilan est globalement très bon. Si vous êtes propriétaire occupant et que vous souhaitez vous lancer dans la rénovation de bâti ancien, vous serez aidé. En réhabilitant, on contribue à faire revenir les habitants et du dynamisme en centre-ville. En plus d'une belle opportunité financière, c'est un projet qu'il me tenait à cœur de réaliser. Sans les aides de l'Agglo, je n'aurais pu le mener à son terme.



Il s'agit d'une aide à l'adaptation et la perte d'autonomie. Elle est accessible aux propriétaires mais également aux locataires. La perte d'autonomie peut être due à l'âge ou à une situation de handicap. L'adaptation concerne notamment le remplacement d'une baignoire, la pose de volets électriques ou celle d'un monte-escalier.

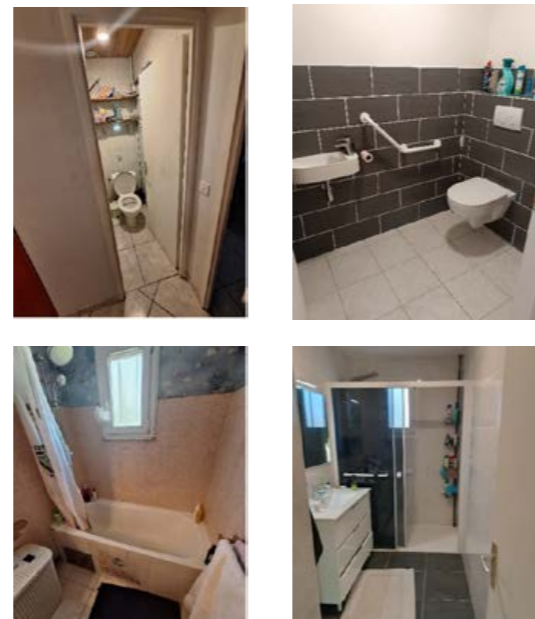
Vous pouvez bénéficier d'un suivi administratif, technique et financier grâce à Mon Accompagnateur Renov. Il vous accompagne dans le choix des travaux, l'analyse des devis et il élaborera un plan de financement et se chargera de faire les demandes auprès des financeurs.

#### PROJET – SAULCE-SUR-RHÔNE

Adaptation du logement  
salle de bain et WC :

**Ma Prime Adapt'**

**Taux de subvention\* : 85%**  
(ANAH, Département, Montélimar-Agglomération)



Il s'agit d'une aide pour la rénovation énergétique afin de gagner un confort en hiver comme en été tout en réduisant la consommation d'énergie. Les projets présentés sont des rénovations d'ampleur, permettant un gain d'au moins 2 classes énergétiques et concernent les logements considérés comme "passoires thermiques" c'est-à-dire classés E, F ou G.

Ces rénovations sont axées sur plusieurs travaux complémentaires : isolation des murs ou combles, changement de menuiseries, de chauffages... Vous pouvez bénéficier d'un suivi administratif, technique et financier grâce à un Mon Accompagnateur Renov. Il vous conseille dans le choix des travaux, réalise un audit énergétique et il élaborera un plan de financement et se chargera de faire les demandes auprès des financeurs.

#### PROJET – ANCÔNE

Rénovation globale  
Isolation des murs par l'extérieur – Combles – Fenêtres – PAC et VMC poêle bois

**Ma Prime Renov'**

**Taux de subvention\* : 92 %**  
(ANAH, Montélimar-Agglomération (Bonus passoire énergétique et Etiquette B) et le Département).

PERFORMANCE ENERGETIQUE G à B



#### Vous êtes propriétaire d'un logement sur le territoire de l'Agglomération et envisagez des travaux de rénovation ?

En fonction du type de travaux et du lieu, elle vous dirigera vers le bon interlocuteur

#### La Maison Intercommunale des Projets de Montélimar-Agglomération

vous dirigera vers le bon interlocuteur : (CEDER ou SOLIHA Drôme).

**Appeler au 04 75 00 25 21**

#### PROJET – SAUZET

Rénovation globale : Isolation des murs par l'extérieur – Combles – Menuiseries – PAC et VMC

**Ma Prime Renov'**

**Taux de subvention\* : 77 %**  
(ANAH, Montélimar-Agglomération (Bonus passoire énergétique) et le Département)

PERFORMANCE ÉNERGÉTIQUE G à C





## Marsanne : un parc éolien tourné vers l'avenir

Près de vingt ans après sa mise en service, le parc éolien de Marsanne entre dans une nouvelle phase décisive avec son renouvellement complet.



Levier pour l'économie locale : retombées économiques

**x 3,5**

soit environ 15% du budget de la commune.

En octobre dernier, une visite de chantier a permis aux élus, acteurs locaux et journalistes de découvrir les opérations de démantèlement des anciennes machines et les méthodes minutieuses mobilisées pour préparer l'avenir du site.

### Six éoliennes installées

Ce renouvellement permettra d'installer six éoliennes nouvelle génération, plus performantes et mieux intégrées. Leur mise en service est prévue fin 2026, après environ cinq mois d'aménagement et de montage. À terme, le futur parc produira près de 86 800 MWh/an, soit l'équivalent de la consommation de 37 200 habitants, représentant environ 60 % de la population de Montélimar-Agglomération.

La démarche s'accompagne de mesures fortes en faveur de l'environnement : gestion forestière durable, création d'un îlot de sénescence, plantation d'essences locales adaptées au climat, installation de nichoirs à chauves-souris ou encore actions de valorisation des chemins forestiers et du patrimoine local.

Ce projet représente aussi un véritable levier pour l'économie locale : les retombées financières pour la commune de Marsanne seront multipliées par 3,5, pour atteindre 181 500 € par an, soit environ 15 % du budget communal. Une dynamique dont bénéficiera également Montélimar-Agglomération. En participant à cette visite de chantier, l'intercommunalité réaffirme son engagement en faveur des projets structurants du territoire et de la transition énergétique, essentiels pour préparer l'avenir.



## Campagne de débroussaillage : il est encore temps !

Conformément au dernier arrêté préfectoral de la Préfecture de la Drôme, les propriétaires d'un terrain pourvu d'une habitation ont l'obligation de débroussailler 50 mètres autour de chez eux, et ce même si cette emprise va au-delà de la limite de propriété.

Cela concerne aussi les terrains classés en zone urbaine (Zone U du PLU) qu'ils supportent une installation ou non. Le débroussaillage doit également être réalisé le long des voiries ouvertes à la circulation publique, le long des voies ferrées, sous les lignes de transport et de distribution d'énergie électrique avec conducteurs nus. Une réglementation qui permet de prévenir les incendies estivaux. L'Office national des forêts (ONF) a mené plusieurs opérations de sensibilisation auprès des communes et des administrés afin de rappeler les règles et usages.

Une fois que l'opération de débroussaillage est terminée, les propriétaires peuvent broyer ou composter les déchets verts puisqu'ils sont biodégradables. Il est aussi possible de les déposer à la déchèterie.

La campagne de débroussaillage est prolongée exceptionnellement jusqu'à mi-avril. Passé ce délai, l'ONF contrôlera à nouveau les terrains concernés pour vérifier leur mise en conformité.



### Qu'est-ce qu'un débroussaillage efficace ?

- Éliminer tous les bois morts, les broussailles et les herbes sèches,
- Couper les arbres trop près des habitations et les arbustes sous les grands arbres,
- Espacer les arbres afin que les branches ne se touchent pas,
- Élaguer les branches basses jusqu'à une hauteur minimum de 2 mètres,
- Se débarrasser des végétaux coupés par broyage, par évacuation en déchèterie ou en les compostant.



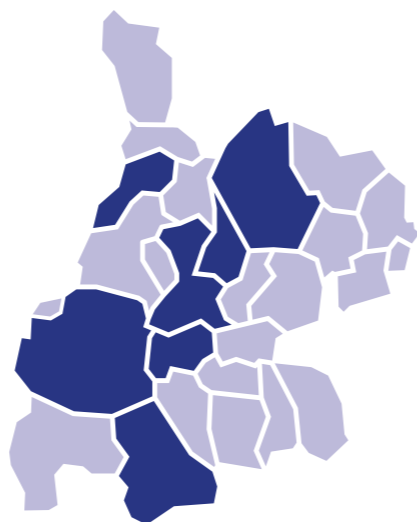
**+** Une carte indiquant l'emprise et les terrains concernés par le débroussaillage est consultable en mairie.





## Nouveaux commerçants

Qu'ils soient artisans, commerçants ou chefs d'entreprise, ils ont choisi le territoire de Montélimar-Agglomération pour s'implanter, développer leurs activités et recruter du personnel.



### Agency car Concessionnaire automobile MONTBOUCHER-SUR-JABRON

La zone de Fontgrave s'enrichit d'une nouvelle entreprise : Agency car. Co-gérée par Elodie Lepot et Steve Braillon, l'entreprise est spécialisée dans le dépôt-vente de véhicules d'occasion pour particuliers ou professionnels. Un moyen pratique de déléguer la vente de sa voiture gratuitement. « Nous sommes spécialisés dans le dépôt-vente et la reprise/vente et nous garantissons le paiement sécurisé gratuitement », souligne Elodie Lepot. Grâce à son réseau, elle peut publier une annonce sur ses plateformes partenaires. De plus, Agency car propose plusieurs formules garantie vente. L'entreprise s'occupe aussi de toutes les démarches administratives. Les frais de dossier sont à la charge de l'acheteur. À noter qu'Agency car accepte de vendre des véhicules récents (supérieurs à 2010 et sauf les véhicules d'exception) dont le kilométrage est inférieur à 150 000 km.

ZA du canal, 295 quartier Fontgrave.  
Agency car : 04 75 90 74 38.  
Sur rdv : montelimar@agencycar.fr  
À retrouver également sur Instagram.



### CD Beauty Institut LA COUCOURDE

La Coucourde se dote d'un nouveau commerce, l'institut CD Beauty. Tenu par la dynamique Cassandre Da Silva, l'établissement, accessible aux PMR, propose de multiples services : soin des ongles, extension de cils, coiffure, massages et spray bronzant. Laissez-vous conseiller par Cassandre qui a à cœur de magnifier ses clients ! Hommes, femmes ou enfants, la professionnelle est en mesure de répondre à toutes les envies. Sa spécialité ? Les relooking capillaires : « J'adore faire des transformations et travailler le blond et les balayages », souligne Cassandre Da Silva. Passionnée par l'univers du bien-être et de la beauté depuis son plus jeune âge, elle espère pouvoir se créer une clientèle variée.

49 N7, La Coucourde.  
Sur rdv :  
06 66 08 96 68 ou via Planity  
Horaires : du mardi au vendredi de 9h à 18h,  
le samedi de 9 h à 17 h.  
À retrouver également sur Facebook et Instagram.



### Argil Restaurant LA LAUPIE

Implanté en bas du village de la Laupie, le restaurant Argil propose une cuisine bistronomique composée de produits locaux et de saison, élaborée par la cheffe Morgane Reboul-Cohen.

Un nouveau défi pour cette professionnelle de la restauration qui a gravi les échelons au fil des années. « J'ai eu l'opportunité de m'installer ici et j'en suis très heureuse car cela me permet d'exercer mon métier avec passion. Au travers de mes plats, j'aime transmettre du bonheur aux clients », commente la cheffe.

Dans une ambiance cosy et tamisée, découvrez ainsi une cuisine créative revisitée chaque semaine (pour le service du midi) et chaque mois (pour le service du soir). Cet été, vous pourrez profiter d'une terrasse ombragée lors d'animations culinaires.

70 route de Marsanne.  
04 75 50 02 41.  
Horaires : du lundi au vendredi les midis  
et le jeudi et vendredi soir.  
À retrouver également sur Instagram.



### Le 5 à 7 Bar à tapas MARSANNE

Depuis quelques semaines, la rue du Comte de Poitiers compte un nouvel établissement gourmand : le 5 à 7 !

Le bar à tapas, gérés par les Montiliens Thibau Ambelard et par Wilfried Petrella, se veut complémentaire de l'offre déjà présente à Marsanne. Sur place, le bar propose ainsi de savoureuses tapas variées et gourmandes faites maison et composées de produits de saison : planches, fritures, accras, arancini, croquettes...

Côté boissons, le 5 à 7 dispose d'une large carte : vins, cocktails, bières locales. Le duo accueille les clients dans une ambiance conviviale. Dès cet été, le 5 à 7 organisera des soirées à thème.

Horaires : jeudi, vendredi, samedi soir vers 17h.  
5-7 rue du Comte de Poitiers.  
À retrouver également sur Instagram.





## Explore Brasserie artisanale

### SAUZET

Ouverte fin juillet, la brasserie Explore a pris place au cœur de Sauzet, redonnant vie à un commerce vacant depuis cinq ans. Ce nouveau lieu de convivialité propose cinq bières artisanales locales, élaborées avec du malt drômois dans une démarche éco-responsable. Portée par une philosophie de partage et d'ancrage territorial, la brasserie s'inscrit en synergie avec les acteurs locaux. Soutenue par Montélimar Agglomération, Explore incarne un projet collectif mobilisant 15 artisans et contribuant à la vitalité économique sauzillaarde. Clin d'œil à la commune, le logo comporte une longue-vue d'explorateur.

7 chemin de Ronde, Sauzet.  
06 84 75 66 50 - cyrille@brasserie-explore.fr  
À retrouver également sur Facebook.



## La Teranga Restaurant sénégalais

### MONTÉLIMAR

La Teranga célèbre l'art sénégalais de recevoir avec le cœur. Ce restaurant propose une cuisine traditionnelle généreuse, aux saveurs authentiques de l'Afrique de l'Ouest. À la carte, on retrouve les incontournables thiéboudienne, mafé et yassa, préparés avec passion. Dans une ambiance chaleureuse et conviviale, La Teranga invite à un véritable voyage culinaire au cœur du Sénégal, mêlant partage, culture et découvertes gustatives. Sur place, à emporter ou en livraison, La Teranga vous accueille comme à la maison. « Chez nous, vous êtes chez vous », promet le gérant, qui collabore avec 4 salariés dans l'antenne montilienne de ce restaurant déjà présent à Valence.

3 boulevard Aristide Briand, Montélimar.  
04 75 53 91 21.  
À retrouver également sur Facebook et Instagram.



## ECO KM

### Service de livraison professionnelle et à domicile

#### SAVASSE

Déjà partenaire de nombreux commerçants et producteurs de Montélimar et ses alentours, Eco-KM offre une solution de proximité, rapide, fiable et durable adaptée aux besoins de chacun. Pour les particuliers, le service premium simplifie le quotidien : courses drive, achats traiteurs type boucherie, poissonnerie sont livrés directement à domicile, jusque dans la pièce de votre choix. Pour les professionnels, Eco-KM est un partenaire de confiance, assurant des livraisons régulières et soignées de colis toutes températures mais aussi et surtout des livraisons d'objets volumineux comme les cuisines, meubles, palettes et bien d'autres.

06 13 84 84 78 - ecokm.fr - livraison@ecokm.fr.  
À retrouver également sur Facebook et Instagram.



## L'évidence immobilier Agence immobilière

### ALLAN

Née d'un coup de cœur professionnel entre Julie Duthoit et Virginie Auclair, L'évidence immobilier est le fruit d'une vision et de valeurs partagées : enthousiasme, confiance et humanité. Implantée au cœur du village d'Allan, un choix guidé par l'attachement de ses fondatrices à ce territoire où elles vivent et ont vu grandir leurs enfants, l'agence privilégie une approche immobilière authentique et de proximité. Soutenues par Initiative Portes de Provence, Julie et Virignie accompagnent leurs clients dans la vente de leurs biens de A à Z : estimation précise, mise en valeur, visites techniques et stratégie marketing sur mesure, pour une vente efficace au meilleur prix.

8 bis Route de Malataverne, Allan.  
04 75 92 23 40 - contact@levidenceimmobilier.fr  
À retrouver également sur Facebook et Instagram.

## Formulaire Nouveaux commerçants



**Vous êtes chef d'entreprise,  
artisan, commerçant...**

**Vous venez d'installer votre entreprise  
ou d'ouvrir votre commerce  
dans l'agglomération ?**

**Vous venez de diversifier votre activité ?**

Contactez-nous par mail  
[service.communication@montelimar.fr](mailto:service.communication@montelimar.fr)  
pour paraître dans la rubrique  
"Nouveaux commerçants" du prochain  
Mag Agglo!

# > 21 JANVIER 2026 FORUM alternance & formation Palais des Congrès

ALTERNANCE, DU CAP AU BAC+5  
PARTICIPATION DES ÉCOLES, ENTREPRISES,  
ORGANISMES DE FORMATION, INSTITUTIONNELS



LYCÉENS, ÉTUDIANTS,  
PERSONNES EN RECONVERSION  
PROFESSIONNELLE

Montélimar  
Agglomération  
RHÔNE & PROVENCE

France  
Travail

Mission Locale  
Portes de Provence

CAP  
EMPLOI  
Handicap, formation & insertion

CAP  
EMPLOI  
Handicap, formation & insertion

CCI DRÔME

Métiers  
Alsace

LA  
DRÔME  
LE DÉPARTEMENT

PRÉFÈTE  
DE LA DRÔME  
Liberté  
Égalité  
Fraternité



# Cap sur l'innovation

## Montélimar-Agglomération dévoile les lauréats



Les lauréats aux côtés d'Eric Phélippeau (à droite), 2e adjoint à l'économie, à l'attractivité, à l'emploi et à la formation à la Ville de Montélimar et vice-président en charge du développement économique à l'Agglo.

Montélimar-Agglomération a lancé en septembre 2025 son nouveau dispositif d'incubation de projets innovants : « CAP SUR L'INNOVATION ! ». Pensé pour stimuler la dynamique économique, sociale et environnementale du territoire, ce programme accompagne l'émergence d'initiatives innovantes.

Ce nouveau dispositif partenarial, porté par Montélimar-Agglomération, réunit les acteurs locaux de l'accompagnement : la Chambre de Commerce et d'Industrie (CCI), la Chambre de Métiers et de l'Artisanat (CMA) et Initiative Porte de Provence (IPP). Ensemble, ils œuvrent pour identifier, soutenir et financer les projets innovants qui contribueront au développement du territoire.

### Une première édition riche et prometteuse

Entre septembre et novembre 2025, 10 projets issus du territoire ont été déposés sur la plateforme dédiée. À l'issue de l'analyse des candidatures, quatre projets ont été sélectionnés. Ils bénéficieront ainsi d'un accompagnement sur-mesure ainsi que d'un soutien financier de 3 000 € attribué par Montélimar-Agglomération. Les porteurs de projets non retenus seront également orientés : chacun d'entre eux sera mis en relation avec les acteurs traditionnels de l'accompagnement, afin de poursuivre leur développement et de renforcer l'écosystème entrepreneurial local.

### Un dispositif amené à se poursuivre

Fort de ce premier succès, Montélimar-Agglomération annonce d'ores et déjà qu'une nouvelle édition du dispositif « CAP SUR L'INNOVATION ! » sera lancée en 2026.



## Les quatre lauréats



### Matéo Verrier - Profilage physiologique

L'accès aux données de performance pour les sportifs de tout niveau  
Montélimar  
vmateo329@gmail.com



### David Boursaly - Eurekool

Dessins animés ludo-éducatifs qui accompagnent le développement cognitif, l'attention et l'apprentissage des 5-10 ans  
Montboucher-sur-Jabron  
06 52 38 59 58 - david@eurekool.com



### Maud et Margot Raffin - Cahiers Le Book

Cahiers évolutifs nouvelle génération à destination des personnes et des enfants en apprentissage de l'écriture  
Châteauneuf-du-Rhône  
contact@cahierlebook.fr



### Frédéric Bouchet

Développement d'un prototype innovant de fixation pour smartphone  
Montélimar  
06 51 77 74 20 - contact.fbouchet@gmail.com

## UN VILLAGE À L'HONNEUR

# Roynac

## Un village animé et fleuri

495 habitants



## Village paisible, il bénéficie d'un dynamisme associatif reconnu et d'une belle qualité de vie.

Roynac, village de 495 habitants, est niché au Nord de la Drôme et à l'est de Montélimar. Bénéficiant d'un climat sec et chaud, parfois rafraîchi par le Mistral, Roynac est un havre de paix pour celles et ceux qui veulent le découvrir ou y vivre.

### Roynac reconnue pour son tissu associatif riche

En fin d'année 2025, la commune a eu le plaisir d'être classée dans le top cinq des communes françaises où le tissu associatif est le plus dense. Grâce à des bénévoles très impliqués, les six associations de Roynac sont en effet très actives. Parmi elles : le comité des fêtes, le club des coquelicots qui organise de nombreuses activités et rencontres avec les personnes âgées du territoire (et au-delà) et l'association Patrimoine roynacain. Celle-ci œuvre à restaurer le patrimoine bâti de la commune. 2025 a vu la fin des travaux de restauration de la Chapelle Saint-Michel à Roynac. Grâce à des dons privés et une subvention obtenue de la sauvegarde des Monuments Anciens de la Drôme, les bénévoles ont repris les enduits des murs, ont fait couler une dalle de chaux et ont fait réaliser quatre vitraux qui ont redonné une belle luminosité à l'édifice. Au-delà de son tissu associatif, Roynac compte également une dizaine de commerces et d'entreprises variés.

### Un territoire agricole

Labellisée « Villes et Villages fleuris » 2 fleurs, Roynac se démarque par un territoire agricole où de nombreux espaces verts sont à disposition des habitants : parc municipal : terrain de basket, table de ping-pong, jeux pour les enfants et deux tables de pique-nique installées cette année. Ses terres riches en font un territoire agricole de

qualité, qui compte de nombreux agriculteurs (céréaliers, maraîchers et éleveurs). Aux beaux jours, les champs de basilic ou de menthe embaument la plaine. Sa proximité avec Montélimar et Crest permet aux Roynacaines et Roynacains de vivre à la campagne tout en travaillant dans une agglomération. Les lauriers- roses, les amandiers et la lavande vous accueillent et donnent à Roynac un parfum de Provence. Les espaces naturels parcourus par les itinéraires de randonnée (à pied ou à vélo) et de trail de Montélimar-Agglomération se révèlent aux voyageurs. Les plus courageux prendront la route du col du Devès et grimperont jusqu'au vieux village et la table d'orientation pour y trouver un panorama à 180° sur la plaine et ses environs. Le territoire communal est aussi connu dans le milieu des parapentistes qui survolent régulièrement le village.



L'église Saint-Lambert est l'un des plus majestueux édifices de Roynac.



# Programme culturel de l'Agglo

Février 2025

Montélimar  
Agglomération  
RHÔNE & PROVENCE  
montelimar-agglo.fr



*Retrouvez  
le programme  
complet...*



Montélimar  
Agglomération  
RHÔNE & PROVENCE